



# Informe del PAT

## CURSO 2017-2018

---

## PLAN DE ACCIÓN TITORIAL

---

### Índice

#### 1. INTRODUCCIÓN

#### 2. ACTIVIDADES DO PLAN DE ACCIÓN TITORIAL: 4 BLOQUES

##### 2.1. Actuacións de organización

##### 2.2 Actuacións de acollida

##### 2.3 Actuacións de apoio e seguimento

Acción co profesorado e o alumnado titor

##### 2.4 Actuacións de carácter formativo extracurricular:

Seminarios, obradoiros, charlas.

Ciclos de conferencias e cursos.

#### 3. RESULTADOS PAT 2017-2018

#### 4. MELLORAS PROPOSTAS PARA O PAT 2018-2019

## 1. INTRODUCCIÓN

Neste documento recóllense as diferentes actividades levadas a cabo durante o curso académico 2017-18 no Plan de Acción Titorial (PAT) do Grao en Enfermería da Escola de Enfermería de Pontevedra, avalíanse as accións realizadas correspondentes aos 4 bloques nas que están clasificadas, avaliando o nivel de consecución dos obxectivos propostos e as dificultades atopadas para acadalos; preséntase a valoración global das accións realizadas nos catro cursos, e algunha propostas de mellora que se incorporan no curso 2017-2018.

No título de Grao en Enfermería o número de prazas de acceso é limitado o que pode ser causa da baixa participación xa que é frecuente que os pequenos problemas cotiás ou as dúbidas que poida ter o alumnado sempre se solucionan directamente co/as coordinadores/as ou co profesorado titor, polo que non sempre se espera á convocatoria dunha reunión. Neste curso académico observase un incremento da asistencia por parte do alumnado sobre todo nos dous primeiros cursos, así como unha maior participación do estudiantado colaborador que previa preparación e información das accións a realizar no PAT acompañaron ao profesorado titor no súa labor de tutoría.

Neste curso académico 2017/2018 o PAT está implantado nos 4 cursos de grao mantendo o seu carácter de voluntariedade en canto a participación do alumnado e do profesorado que actúan como tutores do PAT.

Seguiuise o deseño feito no PAT e aprobado pola Xunta de Centro para este curso o 5 de xullo de 2017 e leváronse a cabo diferentes accións programadas nas que se abordaron contidos e formatos de accións diferentes dependendo do curso.

De xeito xeral pódense definir os contidos de ditas actividades como de tipo informativo, orientador e formativo, aportando información de interese para o alumnado, facendo un seguimento da planificación da súa actividade académica e recibindo información acerca das inquiredanzas, problemas e/ou queixas que o alumnado desexaron formular sobre o discorrer das actividades ao longo do curso.

A actividade tutorial desenvolvida centrouse na realización de reunións a nivel de grupo e algunha de xeito individual nas que participaron un número de estudantes dos cursos co profesorado titor e alumnado colaborador, tamén se fixeron reunións individuais para tutorizar algunha situación plantexada.

O PAT do grao en Enfermería inclúe a continuidade da acción titorial de cada persoa titora cun grupo definido de alumnado ao longo dos diferentes cursos da titulación, o que favorece a interacción entre alumnado-titor/a e a función de apoio, orientación e guía para o estudiantado, facilitando unha maior participación e compromiso co proceso de aprendizaxe. Así mesmo, a persoa titora mantén aberta a posibilidade de encontros individuais con seus titorizados, sempre que o soliciten.

A través da coordinación do PAT realizáronse funcións de seguimento do mesmo recollendo informes das reunións, resolvendo dúbidas e promovendo accións de mellora, en base a información presentada en ditas accións.

## **2. ACTIVIDADES REALIZADAS.**

---

As actuacións planificadas do PAT nos catro cursos do grao de enfermaría trataron de responder as diferentes necesidades do alumnado da titulación, no curso 2017-18. Das actividades levadas a cabo o longo do curso corresponden ás actuacións clasificadas no Manual do PAT para este curso, e foron:

### **2.1 Accións da Organización**

---

Sesións informativas realizadas para presentarlle ao profesorado titor e coordinadores de curso os contidos e o desenvolvemento das actividades previstas no PAT 2017-18. Este tipo de accións leváronse a cabo coa coordinación do PAT onde se reuniron ao principio de curso co profesorado titor aportándolles a información necesaria. Esta actividade formativa serve para unha análise das accións a promover así como a coordinación das necesidades detectadas a través das distintas titorías. O final do curso a coordinación do PAT realizou a avaliación global dos informes recollidos durante todo o período académico así como os resultados das enquisas de avaliación do PAT, o que permite analizar o funcionamento do plan actual e establecer algunha proposta de mellora de cara o vindeiro curso.

## 2.2 Accións de Acollida

---

O equipo de dirección e a coordinación do PAT o forman as persoas encargadas, o principio de curso, da realización de reunións con todo o alumnado, nas que se lle facilita información sobre distintos aspectos do ámbito universitario (mostrar os espazos do centro, administrativos, web da escola, aportar toda aquela información de interese do alumnado e de apoio, visualizar aqueles links que facilitan información das actividades que promove a Uvigo tales como deportivas, do medio natural, cultural, ciclos de cine promovidos polo campus Pontevedra, aluguer de bicicletas etc.), información do centro (aulas, talleres de simulación, sala de informática, biblioteca, secretaría de alumnado, dirección, normativas do centro, etc.), así como da titulación (plan de estudos, guías docentes, horarios, participación do alumnado na xestión do centro, etc.). Así mesmo ofrecéuselles información concreta sobre os aspectos organizativos do PAT.

Como en anos anteriores, o alumnado que non chega a matricularse nos primeiros prazos e logo poida ter dificultades o incorporarse os grupos de traballo, de xeito especial nos grupos máis pequenos, nas distintas metodoloxías que se levan a cabo no centro, polo que o profesorado do primeiro semestre do primeiro curso, tendo en conta esta situación, se lle oferta as/os estudantes apoio nas titorías individuais para que logren a súa integración no aula no menor tempo posible.

Así concretamente, para a aprendizaxe da materia de estatística, o profesorado que a imparte, fai grupos segundo o nivel de coñecemento de cada persoa, de xeito que se poidan organizar grupos de apoio cos/cas estudantes que o precisen e así lograr o poder non interromper o desenvolvemento normal das clases da materia.

## 2.3 Accións co profesorado e co alumnado titor

---

Tratase de reunións que levou a cabo o profesorado-titor co grupo de alumnado que se asignou para a súa titorización o ben de forma individual ou grupal sempre que o alumnado e o profesorado así o acorden. Tendo unha primeira reunión no segundo cuatrimestre co alumnado colaborador de primeiro curso na que se abordaron cuestións sobre o PAT, importancia das titorías, a atención personalizada, a necesidade de información. Ao longo do curso foise analizando as necesidades que van xurdindo, así como o facilitar o apoio á titorización ao alumnado de cursos superiores o que permite a aportación das súas experiencias ao alumnado de primeiro curso e así se vaian incorporando como alumnado colaborador do profesorado titor.

## 2.4 Accións de carácter formativo extracurricular

---

### **Actividade académica.**

As actividades de apoio a formación constitúen unha das accións centrais do PAT. Ao final de cada reunión os tutores aportan informes que recollen os aspectos principais tratados co alumnado e os problemas que eles expoñen. Esta información vai a ser revisada por coordinación do PAT a fin de facer un seguimento continuo de cada curso e dar resposta as cuestións plantexadas así como a dispoñibilidade de promover accións de mellora. O alumnado, fora das reunións planificadas, pode solicitar axuda por diversos canles desde a tutoría personalizada, en pequeno grupo, vía correo electrónico, ao profesorado tutor cando sexa necesario, etc o cal indica a dispoñibilidade e a utilidade do Plan de Acción Titorial.

### **Acciones de Orientación Profesional.**

Esta actividade ten como destinatarios principais o alumnado de terceiro e cuarto de curso de grao. Co fin de asesoralos ante as novas situacións as que deben enfrontarse unha vez finalizado o curso, organizáronse distintos obradoiros en colaboración co Sergas entidade maioritariamente empregadora sobre orientación laboral, estratexias de busca de emprego, competencias, saídas laborais, facilitándolles información específica sobre como facer para incorporarse ás lista de traballo do Sergas, así como unha xornada de presentación da oferta formativa de mestrados da área de ciencias da saúde, preparación e formación EIR, etc.

### **Atención á diversidade.**

Neste curso 2017-18 detectáronse necesidades específicas de apoio educativo, titorización como apoio a situacións persoais que dificultaba a normalización académica para algunha alumna e alumno do centro, sendo resoltas en tutorías individuais en colaboración co profesorado tutor para situacións especiais a través das accións do PAT.

**CURSO 2017-2018**

CRONOLOXÍA DAS ACTUACIÓNS:		REALIZADA DATA
Na primeira semana, no día e hora anunciada na Web.	Acto de benvida	4 de setembro de 2017
A continuación do acto anterior nunha sesión específica anunciada na web	Acto de presentación do PAT para todo o alumnado de 1º	5 de setembro de 2017
1ª Quincena de setembro	Información da Unidade de Igualdade da Uvigo. Presentación da persoa enlace da Unidade De Igualdade	5 de setembro de 2017
1ª Quincena de setembro	Información do Título de Grao de enfermaría. Explicación dos aspectos académicos e competencias máis salientables	5 de setembro de 2017
1ª Quincena de setembro	Acto de presentación a 2º curso da web da Escola de Enfermaría de Pontevedra coa actualización académica	6 de setembro de 2017
1ª Quincena de setembro	O alumnado de primeiro curso informaselle de como participar no PAT como alumnado colaborador.	6 de setembro de 2017
1ª Quincena de setembro	Ao estudiantado de 3º e 4º curso facilítaselle información sobre ERASMUS, Masters, EIR,	7 de setembro de 2017
1ª Quincena de setembro	Información do PAT e TFG a 4º curso	13 de setembro de 2017
1ª Quincena de setembro	Información sobre o PAT ao profesorado por parte da Dirección e coordinación co fin de promover a súa participación	14 de setembro de 2017
2ª Quincena de setembro	Acto de acollida ao alumnado de recente incorporación. Información do centro e do Plan de Acción Titorial.	19 de setembro de 2017
2ª Quincena de setembro	Reunión co alumnado de 1º para informar e promover a súa participación no PAT	21 de setembro de 2017

1ª Quincena de outubro	Reunión formativa o alumnado colaborador de 1º curso para informar das funcións do alumnado colaborador recollidas no PAT	3 de outubro de 2017
1ª Quincena de outubro	Obradoiro formativo en <i>atención sanitaria transpositiva a menores con identidades sexuais non normativas.</i>	10 e 17 de outubro de 2017
2ª quincena de outubro	Acto de benvida e presentación do PAT ao alumnado incorporado co curso xa iniciado.	23 de outubro de 2017
2ª quincena de outubro	Titorías individuais ao estudiantado que as demandan ante determinadas situacións persoais.	31 de outubro de 2017
2ª quincena de outubro	Presentación da relación de alumnado asignado aos titores do PAT	26 de outubro de 2017
1ª Q de novembro	<i>1ª Reunión de presentación e avaliación inicial</i> (detección de necesidades), feita polo profesorado titor de PAT co seu alumnado titorizado.	14,16,21,22,23,28 de novembro de 2017
1ª Q de novembro	En 1º,2º,3 e 4º charla , <i>Sensibilización en Hemodonación.</i>	15 de novembro
2ª Q de novembro	4º curso: <i>ecografía para profesionais de enfermería</i>	20 e 21 de novembro de 2017
2ª Q outubro e novembro	En 1º,2º,3º e 4º curso. Ciclo de charlas <i>Xestión da Calidade Asistencial</i>	Outubro – novembro de 2017
2ª Q de novembro	En 1º,2º,3º,4º Obradoiro de <i>Sensibilización en Igualdade.</i>	14, 21, 28 de novembro de 2017
2º Q de febreiro	En 1º curso . Obradoiro de: <i>aprendizaxe eficaz , xestión e planificación do tempo.</i>	19 e 20 de febreiro de 2018
1ª Q de marzo	En 2º curso. Obradoiro de: <i>aprendizaxe eficaz , xestión e planificación do tempo.</i>	15 de marzo de 2018
2ª Q marzo	En 2º curso. Charla informativa sobre <i>transplantes.</i>	19 de marzo de 2018



1º e 2ª Q de marzo	2º reunión de seguimento do PAT por parte do profesorado titor co alumnado asignado no PAT	20,21,22,27,28 de marzo de 2018
2ª Q de marzo	Charla- coloquio dirixida ao alumnado interesado en traballar en países da UE, impartido por unha empresa de selección e intermediación de profesionais de enfermaría.	22 de marzo de 2018
1ª e 2ª Q de abril	En 1º, 2º,3º e 4º curso básico de <i>linguaxe sanitaria</i> .	9 o 26 de abril de 2018
1ª Q de abril	En 2º curso: charla informativa sobre as ONGs. <i>Enfermeiras sen fronteiras</i> .	9 de abril de 2018
1ª Q de abril	En 4º curso. <i>Orientación profesional Saídas laborais</i>	12 de abril de 2018
1ª Q de abril	Información a todo alumnado da posta en funcionamento do <i>buzón feminista</i> , para a (recollida de suxestións, queixas ou denuncias en relación coa igualdade de xénero).	13 de abril de 2018
2ª Q de abril	1º curso, <i>charla formativa co alumnado colaborador do PAT</i> : adaptación académica, xestión das dificultades, etc.	18 de abril de 2018
Ao longo do curso	Recollida de información das actuacións feitas desde o PAT	Realizáronse
Ao longo do curso	Outras accións que xurdan da avaliación continua	Realizáronse
Ao longo do curso	Accións de Atención á Diversidade.	Realizáronse en diferentes datas de 18 e 26 outubro, 13 e 23 de novembro, 12 de decembro, 19 de febreiro, 16 de abril.
1ª Q de xuño	Avaliación final	28 de xuño de 2018

### 3. RESULTADOS

#### 3.1. Resultados PAT. Curso 2017-18

##### Das actividades de titoría desenvolvidas en 1º curso de grao de enfermaría.

Ao longo do curso académico de 2017-18, leváronse a cabo as seguintes actividades do Plan de Acción Titorial:

##### Actividades de coordinación e acollida.

Ademais do acto de benvida realizado polo equipo de dirección, fixéronse tres reunións de presentación e explicación do PAT e invitación a súa participación, reunión co alumnado colaborador de PAT e a coordinación do PAT. A través de ditas reunións presentouse alumnado voluntario para formar parte do PAT e desenvolver accións de colaboración.

Unha vez comezado o curso faise un acto de benvida e se presenta o PAT para todo aquel alumnado que se incorpora máis tarde co curso xa iniciado.

##### Actividade do profesorado titor.

Leváronse a cabo 2 reunións polo profesorado titor co alumnado asignado en cada un dos cursos para a súa titorización do PAT.

A participación do alumnado foi dun 53% no alumnado de 1º e 2º curso e dun 62% do alumnado de 3º e 4º curso de grao de enfermaría.

##### Actividades de organización

Responsable	Actividades	Contido	Data
Coordinadora e profesora titora do PAT	Presentación do PAT	Designación de profesorado titor. Presentación do PAT. Calendario de actividades. Asignación alumnado e titor/a.	Setembro/outubro de 2017

<p>Director e Subdirectora. Coordinadora do PAT</p>	<p>Acto de Benvida.</p>	<p>A universidade e os servizos administrativos O Centro: aulas, laboratorios, sala informática, biblioteca, secretaría, dirección. A titulación: plan de estudos, participación do estudiantado, PAT, enquisas, prácticas externas, etc.</p>	<p>4 de setembro de 2017</p>
<p>Subdirectora e coordinadora do PAT</p>	<p>Sesión informativa de acollida</p>	<p>Información sobre os servizos o alumnado, deportes, bolsas, etc.), Organización do curso: semestres, materias, etc. horarios, guías docentes, enquisas de avaliación. programas de mobilidade.</p>	<p>5 de setembro de 2017</p>
<p>Coordinación de PAT e profesorado titor do PAT</p>	<p>Sesión de seguimento</p>	<p>Seguimento da actividade titorial Intercambio de ideas sobre aspectos e suxerencias do PAT.</p>	<p>15 Marzo</p>
<p>Coordinación e titores do PAT</p>	<p>Seguimento do PAT</p>	<p>Recollida de evidencias. Asesoramento e apoio Información de novas de interés tanto para o alumnado como para o profesorado titor. Seguimento das actividades do PAT. Resolver demandas de información.</p>	<p>Todo o curso</p>
<p>Coordinación e titores do PAT</p>	<p>Análise e avaliación final do PAT</p>	<p>Cuestionarios de avaliación da satisfacción do alumnado. Cuestionarios de avaliación de satisfacción do profesorado titor e análise das suxerencias aportadas. Elaboración da memoria final.</p>	<p>Final de curso</p>

**Profesorado titor de 1º e 2º curso de grao de enfermaría de Pontevedra**

Profesorado titor de PAT	Cursos
Ines Blanco Nieves	1º e 2º
José Luís Buceta Hazas	1º e 2º
Felipe Fernández Arén	1º e 2º
Julio Diz Arén	1º e 2º
Pilar Piñón Esteban	1º e 2º

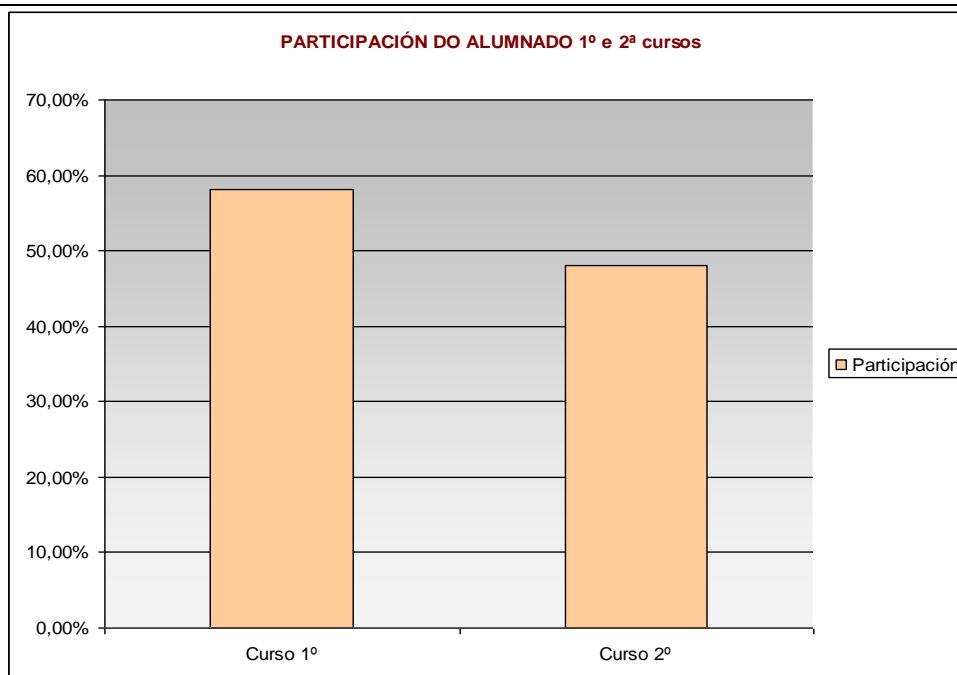
**Estadísticas de participación do PAT 1º e 2º curso**

Número de alumnado titorizado:

1º curso= 32                      **Total=56**  
2º curso= 24

- Nº de reunións grupais co profesorado titor responsable de cada curso: 2
- Nº de titores: 5
- Nº de sesións titoriais: 14 (reunión titor/a alumna/o)
- Participación do alumnado de 1º e 2º curso en reunións do PAT foi de 53%.

**CADRO ESTADÍSTICAS PARTICIPACIÓN 1º e 2º CURSOS**



**Profesorado titor de 3º e 4º curso de grao de enfermaría de Pontevedra**

Profesorado titor de PAT	Cursos
Ángeles Cons Estévez	3º e 4º
María Teresa Hermo Gonzalo	3º e 4º
María Dolores Rodríguez García	3º e 4º
María Dora Romero Insua	3º e 4º

**Estatísticas de participación do PAT de 3º e 4º curso**

Número de alumnado titorizado:

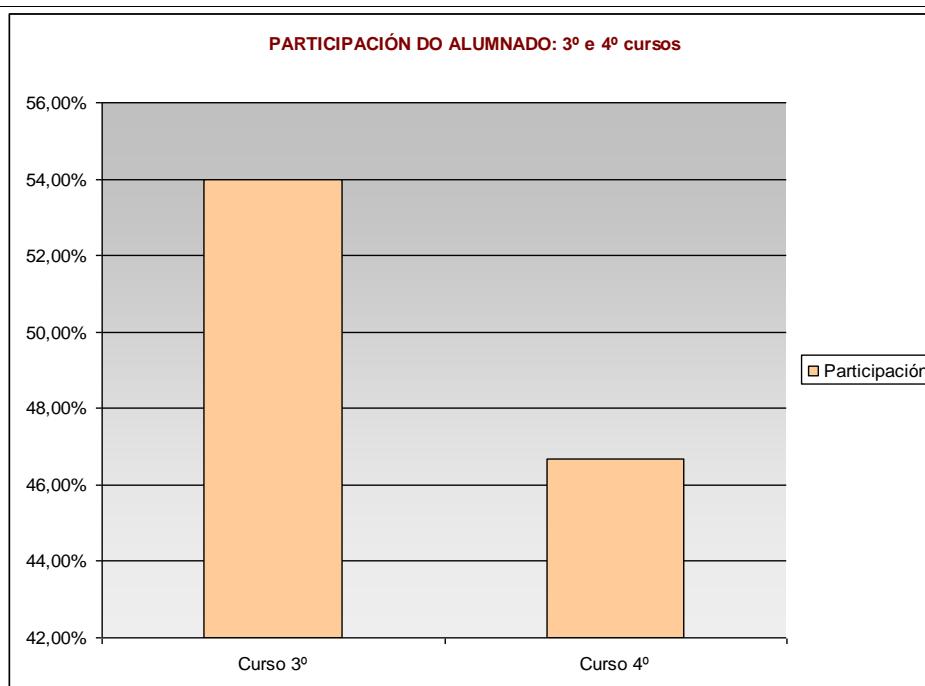
3º curso= 27

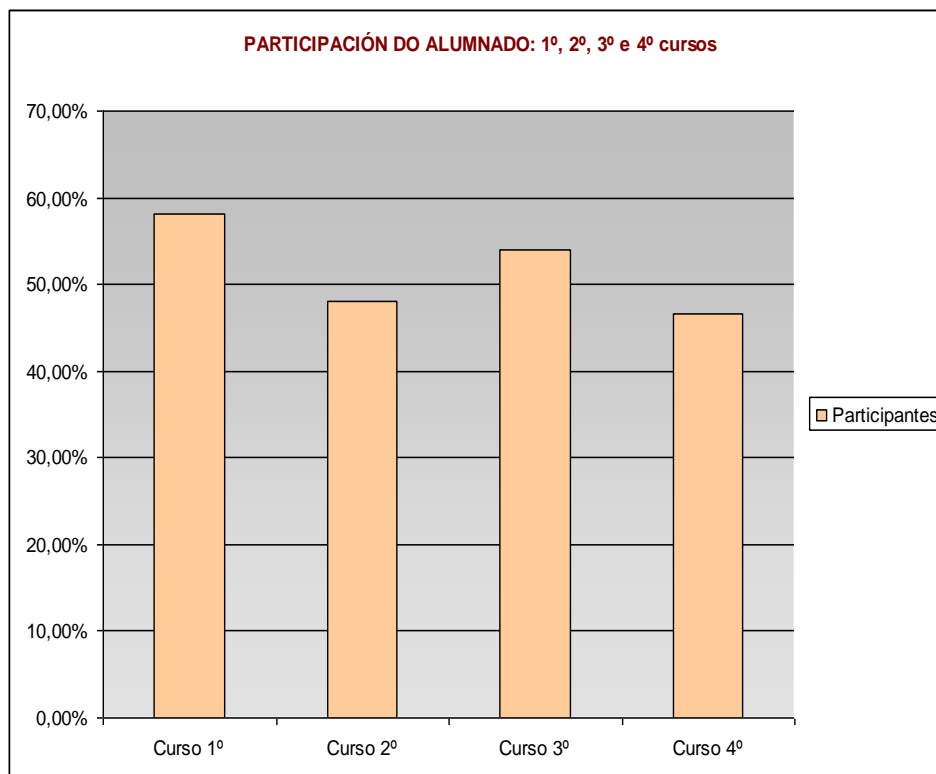
**Total=48**

4º curso= 21

- Nº de reunións co profesorado titor responsable: 2
- Nº de titores: 4
- Nº de sesións titoriais 15 (reunión titor/a alumna/o)

**CADRO ESTADÍSTICAS PARTICIPACIÓN 3º e 4º CURSOS**



**ESTADÍSTICAS DE PARTICIPACIÓN PAT 1º, 2º, 3º, 4º****Breve informe das cuestións abordadas nas reunións de titorías do profesorado do PAT**

A modo de resumen xeral especifícanse os diferentes contidos tratados nas reunións do PAT co alumnado de enfermaría que a través da súa avaliación o profesorado titor achegou para o informe final do PAT.

**Aspectos abordados:**

- Na primeira reunión facilítaselles información do cronograma das actividades planificadas do PAT para este curso académico 2017-2018, así como dos recursos dos que dispoñen, así mesmo nesta primeira reunión recollese información a través do anexo II da detección de necesidades tal como figura no DO-0203 P1 anexo 1 do Plan de Acción Titorial.

- Nesta primeira reunión aportouse información sobre as páxinas web de maior interese para dar respostas ás necesidades do alumnado, información da web da Escola de Enfermaría de Pontevedra, onde poder consultar todo o relacionado co ámbito académico, actividades culturais, área de benestar, saúde e deporte da Uvigo no Campus de Pontevedra así como información do DUVI do Campus de Pontevedra.
- Información sobre o programa de voluntariado existente no Campus de Pontevedra da Uvigo.
- Información dos **Muvers go**, así como as diferentes actividades deportivas existentes no curso 2017-18 da Uvigo e concretamente no Campus de Pontevedra. Máis adiante informan neste senso que tres persoas integrantes do grupo forman parte do equipo de voleibol do campus de Pontevedra.
- Solicitan información do programa de mobilidade. Se lle indica que dentro das accións planificadas neste curso no PAT, está a acción formativa de mobilidade.
- Ante as necesidades recollidas no cuestionario do PAT anexo II sobre problemas de ansiedade que poden xerar dificultades no rendemento académico organizáronse dous obradoiros para primeiro e segundo curso asistindo de forma voluntaria o alumnado interesado con contido sobre *técnicas para un aprendizaxe eficaz e planificación do tempo*, levándose a cabo a través de dinámicas grupais sendo o alumnado o seu propio protagonista, e máis adiante facendo seguimento e apoio ao longo do curso.
- Organizouse unha actividade grupal formativa co alumnado colaborador de primeiro de grao, na que se abordan aquelas cuestións que indican que lle plantexan máis dificultades na nova andadura universitaria así como expresar cáles consideran que son aspectos máis positivos tales como: estudar algo que lles place, maior liberdade, novas amizades, etc.
- A través da área de deporte informase sobre a 2ª semana da Muller no deporte da Uvigo co fin de lograr a súa participación e que coñezan a ampla oferta deportiva con actividades como chan pelviano, ioga e defensa persoal de acceso gratuíto.
- En colaboración coa Unidade de Igualdade e a través da asociación universitaria feminista Curuxa púxose en marcha neste curso académico na Escola Universitaria de Enfermaría de Pontevedra o *buzón feminista*, no que se pode introducir anonimamente calquera tipo de suxestión, queixa ou denuncia relacionada coa igualdade de xénero.

- Solicitan información sobre todo alumnado de 3º e 4º curso sobre a formación EIR e as súas especialidades. Se lles dou resposta a través do PAT cunha xornada sobre orientación e información académica e saídas profesionais.
- Desde o propio deseño do PAT contamos co alumnado de cursos superiores para orientar e asesorar o alumnado dos primeiros cursos e de como afrontar a falta de tempo pola carga lectiva e de prácticas.
- A través da área de Normalización lingüística de Uvigo fíxose un curso en linguaxe sanitaria dirixido a alumnado de grao de enfermaría e a profesionais de enfermaría.
- Outra das accións do PAT é manter unha información permanente vía online sobre todas as novas que se achegan como tipo becas de xuventude, axudas para redactar os TFG en galego, etc de tal forma que dispoñan da máxima información posible.
- Solicítanse propostas das actividades para a programación do PAT do curso 2018-19 tanto de cursos, seminarios, xornadas, así como a necesidade de que participen propoñendo novas actividades.
- Se informa da existencia da Unidade de Igualdade na Uvigo así como das publicacións mensuais de cursos, obradoiros, xornadas de Igualdade, da existencia dunha persoa na escola que desenvolve o papel de *enlace* da Unidade de Igualdade na Escola de Enfermería, así como os recursos de xénero, actividades propias e investigación en xénero.

#### 4. MELLORAS PROPOSTAS PARA O PAT 2018-2019

---

- Continuar divulgando a información sobre o PAT e destacar as súas posibilidades como ferramenta de participación do alumnado así como a incorporación de novo alumnado e súa importancia como parte dinamizadora-colaboradora do PAT e sobre todo do alumnado de cursos superiores.
- Incorporar novas accións no PAT que vaian na liña de respostar as suxerencias recollidas no Anexo IV\_A do Cuestionario Final de Satisfacción do Alumnado.
- Tratar de lograr unha maior participación do estudantado nas actividades programadas a través do PAT así como nas súas achegas.
- Mellorar a información co profesorado titor así como na súa recollida nas distintas reunións levadas a cabo co estudantado desde o PAT.